



LASER SOFT

レーザーソフト

発売元 株式会社日本テレネット

〒170 東京都豊島区北大塚2-10-6 6セントラルビル

制作：(株)アイ・エス・シー

レーザーソフト製品に関するお問い合わせは


03-5394-5575 (10:00～18:00)

ゲーム内容に関するお問い合わせは受け付けておりませんので、
その折りはお手数ですが往復ハガキにてお送り下さい。

EmuMovies

Patents: U.S. Nos. 4,442,486/4,454,594/4,462,076; Europe No. 80244;
Canada No. 1,183,276; Hong Kong No. 88-4302; Singapore
No. 88-155; Japan No. 82-205605 (Pending)

T-49103

この商品は株式会社エンタープライゼスがSEGA MEGA DRIVE専用の
ソフトウェアとして、自社の登録商標  の使用を許諾したものです。



取扱説明書



ごあいさつ

このたびはメガドライブ
用ROMカートリッジ『SD
ヴァリス』をお買い上げい
ただきまして、誠にありが
とうございます。

ゲームを始める前に、こ
のプレイマニュアルをお読
みいただきますと、より楽
しく遊ぶことができます。

CONTENTS

もくじ

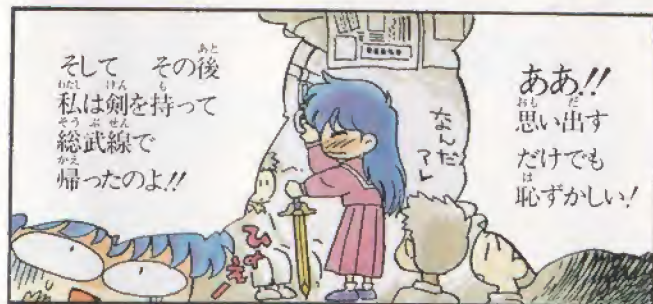
マンガ SDヴァリスストーリー……………	4
優子を取りまく仲間たち……………	8
操作方法/画面の見方……………	10
アイテムについて……………	12
コスチュームセレクト……………	14
優子の夢幻界大冒険(ステージ紹介)……………	18
ユーザーズクラブ募集のお知らせ……………	22



SD ヴァリス

まんが

SDヴァリス物語





ゆうこ
優子をとりにまく仲間たち



ゆうこ しゆじんこう
YUKO 優子(主人公)

普通の女子高生……というの
は仮の姿で、実はヴァリスの戦
士。ヴェカンティの危機を知っ
て、メガスの野望を打ち砕くた
めに立ち上がったのです。

▼ヴァリスの剣を手に、ヴェカンティへと旅立
つ優子のカワイイ勇姿!?



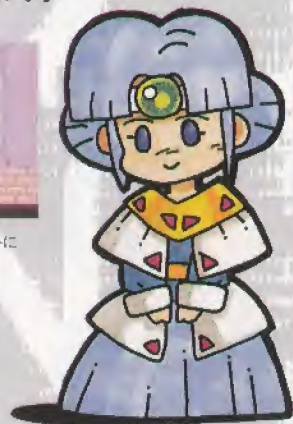
SDヴァリスでは優子^{ゆうこ}を助けるいろいろなキャラク
ターが出てきます。ビジュアルシーンに注目してね。

いもうと
VALNA ヴァルナ(妹)

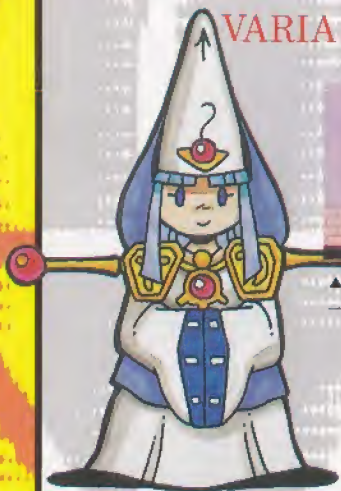


▲ヴェカンティを救うためにやって来た優子に
衝撃の事実を伝えるヴァルナ。

ヴェカンティでのヴァリアの
娘。優子の双子の妹にあたります。
ヴァニティー城にやって来
た優子に、ヴァリアが亡くなっ
たことを伝えます。



かあ
VARIA ヴァリア(お母さん)



▲メガス打倒のために、優子に新しいコスチュ
ームを授けるヴァリア。

ヴェカンティを統治する女王。
実は優子のお母さんなのです。
メガスの侵攻によって息絶えて
しまうのですが、優子にヴァリ
ス・スーツIIをくれます。

れいこ
REIKO 麗子(クラスメート)

優子のクラスメート。ヴェカ
ンティを荒らそうとしたログレ
スに操られ、優子と戦って死ん
でしまいます。優子にヴェカン
ティの危機を知らせます。

▼ヴェカンティへと向かう優子の前に現れ、ヴ
ァリアのことを伝える麗子。



そう き ほうほう 操作方法

操作方法を覚えることは、ゲーム攻略の基本です。
多彩な攻撃方法を上手に使い分けましょう。

パッドの つか かた 使い方

スタートボタン

画面の切り換えに使用します。

○ボタン

ジャンプとメッセー
ジスキップに使います。



ほうこう 方向ボタン

優子を移動させるのに使用します。

△ボタン

特殊攻撃（ボム）の使用に使います。

□ボタン

通常の攻撃をする時に使用します。

がめん みかた 画面の見方

▶ アクション画面

① SCORE

現在までの得点がここに表示されています。

② ウェポンとレベル

使用中のウェポンとウェポンのレベルが表示されています。

③ 残りボム数

ボムがあといくつ残っているかが表示されています。

④ 残り人数

キャラクターの残り人数で、0になるとゲームオーバーです。



⑤ 優子のライフ

ダメージに対する耐久力で、0になると残り人数が減ります。

⑥ ボスのライフ

ステージに登場する、ボスのライフが表示されています。

そう き おぼえておきたい操作

⑧ ボタン

前にウェポンを
発射します。ジャンプ中も使えます。



⦿+⑧

しゃがんでウェ
ポンを発射することができます。



△ボタン

ボムによって、
すべての敵にダメージを与えます。



⦿+⑧

上にウェポンを
発射します。ジャンプ中も使えます。



ジャンプ中に⦿+⑧

下にむけてウェ
ポンを発射することができます。



ジャンプ中に○

回転ジャンプで
より遠くに飛ぶことができます。



がめん ▶ SELECT画面

① ウェポンセレクト

直進するビーム
を使います。
幅の広いビーム
を使います。
敵を追尾するビ
ームを使います。
3方向に飛ぶビ
ームを使います。



② コスチュームセレクト

現在持っているコスチュームを、自由に選択できます。

③ D-POW

攻撃力をあらわします。ウェ
ポンの種類などで変化します。

④ A-POW

防御力をあらわします。コス
チュームにより変化します。

⑤ SPEED

優子の移動スピードです。コ
スチュームにより変化します。

アイテム

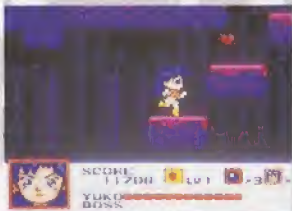
SDヴァリスには8種類のアイテムが出てきます。
アイテムの効果を知って、有効に活用しましょう。

アイテム入手方法

ゲーム進行を楽にするためにも、アイテムを手に入れることは重要です。アイテムの入手方法は以下の3種類があります。

A:画面上に置いてある

ゲーム中、ステージ内の特定の場所にアイテムが置いてあることがあります。それらを見ることができれば、そのアイテムを手に入れることができます。取り残しのないよう、気をつけて歩きましょう。



B:イベントクリアで手に入れる

中ボス以上の敵を倒したとき、アイテムを手に入れることができます。ここで手に入れることのできるアイテムは、優子のパワーアップに直接関わってくるので、がんばってボスを倒しましょう。



おいしい残り人数の増やし方

残り人数を増やす方法は、アイテムのIUPを取ることでありませぬ。スコアを増やすことによっても増えるのです。5000点ごとに残り人数が1人ずつ増えるので、どんどん敵を倒してスコアを稼ぎましょう！



全アイテムリスト

回復・小

小さなハートの形をしています。ライフメーターが少しだけ回復します。



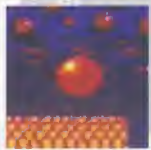
IUP

かわいい優子の人形の形をしたアイテムです。残り人数が1人増えます。



BOM

丸い爆弾のような形をしたアイテムです。ボムの数がひとつ増えます。



武器のレベルUP

剣の形をしています。ウェボンの種類が増えるか、レベルが上がります。



回復・大

大きなハートの形をしています。ライフメーターがフルに回復します。



ポイント

キューブ状の形をしたアイテムです。ボーナスポイントが加算されます。



ムテキシールド

星形のアイテムです。取ると一定の間だけ、無敵の状態になります。



コスチューム

セーラー服の形をしています。変えられるコスチュームの種類が増えます。



コスチューム

能力の異なる6種類のコスチュームを選択できます。

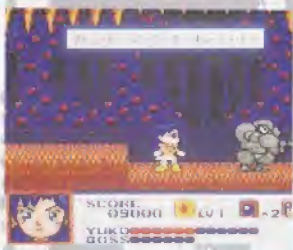
コスチュームチェンジ

全6種類のコスチュームの中から、ひとつのコスチュームを選び出して優子に着せることができます。コスチュームを変えることによって、グラフィックの変化はもちろん、攻撃力や防御力、スピードなどの能力も、そのコスチュームに合わせて変化します。



コスチュームの変え方

コスチュームはスタートボタンを押して、SELECT画面に切り替えることで変更することができます。最初からすべてのコスチュームを選べるわけではありませんが、アイテムを手に入れることでコスチュームの数はどんどん増えていきます。



優子の“女はAI-KYO”



SD（スーパーデフォルメ）になってコケティッシュになった優子は、さまざまな表情を見せられます。操作する手をいったん休めて、ちょっと画面に注目してみてください。すると優子がこちらを向いて、あなたに向かってニコッとほほえみかけてくれますよ。

優子のコスチュームは6種類！

キュートな優子のコスチュームを楽しんで下さい。

SAILOR SUIT

D-POW 10
A-POW 10
SPEED 10

優子が最初から装備することのできるコスチュームが、このセーラー服です。ヴァリスシリーズでの優子のコスチュームとしては人気のあるもののひとつです。能力的には、すべてのコスチュームの基本となるオーソドックスなものといえます。



CHINESE DRESS

D-POW 15
A-POW 8
SPEED 10

SDヴァリスオリジナルのコスチュームのひとつが、このチャイナドレスです。ピンクのドレスがなかなかセクシーなこのコスチュームを装備することにより、セーラー服より攻撃力が高くなりますが、逆に防御力がやや低下してしまいます。



VALIS SUIT I

D-POW 20
A-POW 10
SPEED 15

ヴァリスの剣と並ぶ優子の定番アイテムです。このコスチュームはヴァリスの戦士の象徴のようなもので、優子とは切っても切れないものです。攻撃力、防御力、そしてスピードと、それをとっても平均以上のスグレモノです。



SPEED SUIT

D-POW 20
A-POW 10
SPEED 20

SDヴァリスオリジナルのコスチュームのうち、もうひとつがこのスピードスーツです。見るからにスピード感のあるこのコスチュームは、スピードの面では全コスチュームの中では最高です。機動力をいかして攻撃をしたいところです。



GUARD SUIT

D-POW 10
A-POW 20
SPEED 10

このコスチュームもSDヴァリスオリジナル。防御力重視のガードスーツです。これは攻撃力やスピードこそセーラー服と変わりませんが、防御力は全コスチュームの中でもっとも高いのが特徴です。敵の攻撃が激しい場所では重要です。



VALIS SUIT II

D-POW 25
A-POW 20
SPEED 15

全コスチュームの中でも最強と呼べるのが、このヴァリススーツIIです。燃えるような赤のアーモアがとても美しいこのコスチューム、攻撃力の高さには目を見張るものがあります。このコスチュームが手に入ればまさに補いのなしてす。



ゆうこむげんかいだいぼうけん 優子の夢幻界大冒険

SDになった優子のちょっとかわいい大冒険。その冒険の舞台となるステージを紹介します。

せん 全ステージ紹介



夢幻界を支配しようとする幻夢皇帝メガス。この野望を打ち破るために、ヴァリスの戦士・優子の冒険がいよいよ始まります。これは自分の住む人間界(リアリティ)をスタートして、夢幻界(ヴェカンティ)にあるメガス城を目指すコミカルな冒険なのです。



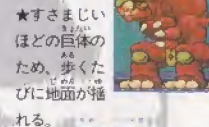
SDヴァリスのステージ数は全部で5つ。ステージごとに待ち受けるボスを倒し、最終ステージにいる幻夢皇帝メガスを倒すことがこのゲームの目的です。ゲームに出てくる敵たちはかわいらしくデフォルメされていますが、油断は禁物。ガンバってくださいね。

ステージ1▷リアリティ

ステージ1は町の中・新小岩駅・地下の3つのACTに区切られています。このステージで基本操作をマスターしておきましょう。



▲ACT1の中ボス。頭はデカイが、空を飛べるのだ。



せきとうりゅう 赤鬚竜のザルーガ



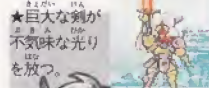
▲JR新小岩らしき駅のホームはガラガラ。いるのは敵だけだ。

ステージ2▷ヴェカンティ

ステージ2はヴァニティー城へと通じる洞窟と、城の入り口の2つのACTに区切られています。行く手をささげるとし穴に注意。



▲動く床から落ちないように。落ちてしまうとトゲの上だよ。



こくうりゅう 黒豹竜のギラン



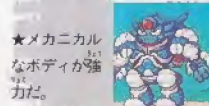
▲上に進んでいくこのエリア。先に待つているのは……?!

ステージ3▷ヴァニティー城

ステージ3は、ヴァニティー城内部が3つのACTに区切られています。このあたりから敵の攻撃がシビアになってきます。



▲城の中のきれいなとピエに、ゲームはシビアに進んでいく。



そうさい 蒼犀のガイアス



▲船のような豪華な中ボス。この敵にはある秘密か……。

ステージ4▷メガス領内

ステージ4は、メガス城に通じる道が3つのACTに区切られています。このステージは地形が複雑なので気をつけましょう。



▲このように上層場が続き、この上の方に上がっていくと……



▼このように下層場が続き、この下の方に下がっていくと……

★メガスの右腕的存在。その強力は？



妖拍のハイゼン

ステージ5▷メガス城

最終ステージとなるステージ5。3つのACTに区切られたこのステージの最後には、幻夢皇帝メガスが待ち受けています。



▲エレベーターエリアでは、上下からの敵の出現に注意。

★最大最強の敵。恐るべきパワーを持つ。



幻夢皇帝メガス



▲この中ボスを倒せば最終ボス。さあメガスはもう目前だ！

ステージ攻略のアドバイス

状況によってウェポンを使い分けると大切だ！

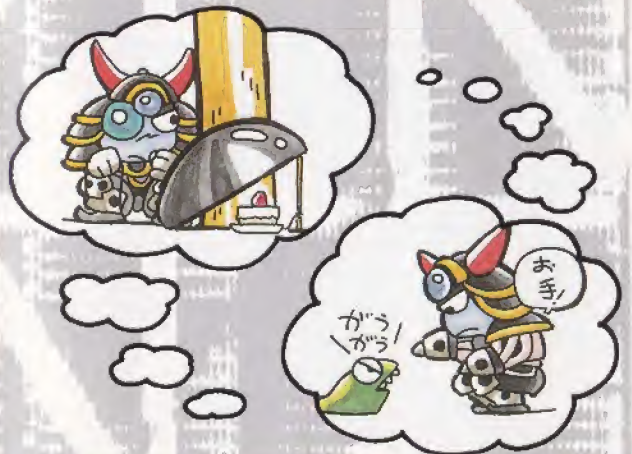
ゲームを始めたばかりのころは、優子は1種類のウェポンしか持っていません。しかし、中ボス以上の敵を倒すことによってコスチュームと共にウェポンの数も増えていきます。最大4種類のウェポンの中でも、移動している時はホーミングがかなり有効に使えます。また、



ボスと戦う時は3WAYショットが当てやすく効果的です。(ボムは中ボス以上の敵には使えませんので、ご注意ください。)



▲このように状況に合わせて最も有効な攻撃方法を選択することが攻略への早道です。がんばりましょう。

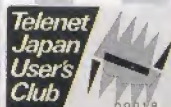


テレネットユーザーズ クラブのお知らせ!!

テレネットユーザーズクラブは、あなたと日本テレネットをつなぐコミュニケーションクラブです。豪華な会報の発行や、プレゼント企画、イベントなどのラッキーな情報が盛りだくさん。入会してみたい人は、官製ハガキに住所・氏名・電話番号と、「入会案内希望」と大きく書いて、〒170 東京都豊島区北大塚2-10-6 6セントラルビル 株式会社日本テレネット第一開発事業部 ユーザーズクラブ宛に送って下さい。折り返し、入会についての詳しい案内書をお送りします。

特典

- その1: 豪華会員証の発行
- その2: 2ヶ月に1度、A4サイズのオールカラー会報発行
- その3: イベント優先招待
- その4: プレゼント企画ほか



▲VIP気分を味わえ
しもう豪華な会員証に、
キミだけの会員番号が刻
み込まれるのだ。▲会員が
みんなて参加する会報、
「ゆじく」すざりー。

ユーザーのための情報誌を
みんなで参加して作ろう!

ゲームフリーク必読のテレネット情報誌

使用上のご注意

カートリッジは精密機器ですので、取扱いは特に注意して下さい。

電源OFFをまず確認

カートリッジを抜き差しするときには、必ず本体のバーススイッチをOFFにしておいて下さい。バーススイッチをONにしたまま、無理にカートリッジを抜き差しすると、本体やソフトの故障の原因になります。

カートリッジはデリケート

カートリッジに強いショックを与えないで下さい。ぶつかけたり、踏んだりしてはいけません。また、分解は絶対にしないで下さい。

端子部には触れないで

カートリッジの端子部に触れたり、水で濡らしたりすると、故障の原因になりますので注意して下さい。

保管場所に注意して

カートリッジを保管するときには、極端に暑い場所や寒い場所を避けて下さい。直射日光の当たる場所や、ストーブの近く、湿気の多い場所では絶対保管しないで下さい。

薬品を使って拭かないで

カートリッジの汚れを拭くときは、シンナーやベンジンなどの薬品を使わないで下さい。

ゲームで遊ぶときには

長い時間ゲームをしていると、目が疲れます。ゲームで遊ぶときには、健康のために、1時間ごとに10分~20分の休憩をとるようにしましょう。また、テレビ画面からなるべく離れて、ゲームをして下さい。

メガとインをプロジェクションテレビに接続すると、映像光量による画面焼けが生じる可能性があります。接続しないで下さい。